

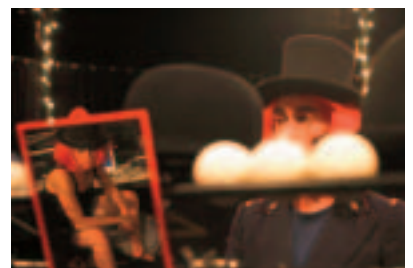
# Sémaphore, réussite municipale exemplaire

Depuis douze ans, de nombreuses structures sont nées dans l'agglomération. La Ville de Cébazat a souhaité répondre aux attentes culturelles de la population cébazaise, auvergnate voire nationale. Elle s'est ainsi investie, comme peu de communes, pour faire vivre Sémaphore en tant que centre de culture et de rencontres.

Avec une saison culturelle composée de 30 spectacles, entre 40 et 50 séances, d'un festival de chanson française et d'actions spécifiques en direction de la jeunesse, pour un budget artistique de près de 450 000 €, Cébazat se place avec Sémaphore, en tête des scènes régionales en Auvergne, juste derrière la Comédie de Clermont et la Coopérative de Mai, aux budgets bien plus importants !

La gestion municipale et la liberté artistique laissée au directeur et à son équipe ne sont pas incompatibles et permettent une programmation riche et variée.

D'une poignée à 10 employés, d'une centaine à plus de 2 000 abonnés, de quelques milliers à 18 500 spectateurs, soit une moyenne de plus de 70 % de fréquentation de la salle, la saison culturelle a connu une progression régulière.





### *Le Réseau des scènes de service public pour la chanson*

Il y a un an, le directeur de Sémaphore invitait les scènes œuvrant pour la création, l'accompagnement et la diffusion d'"artistes chanson" dans leur saison, à se réunir pour réfléchir à la mise en place de projets et de travaux communs.

Quatre directeurs, puis huit et enfin un neuvième, ont donc décidé de constituer un réseau, sans structure juridique particulière, mais avec beaucoup d'envie et de passion. Pour concrétiser leurs actions, ils ont décidé de rédiger une charte et de la signer à l'occasion des Biennales internationales du spectacle (BIS) à Nantes. À ce jour, le Réseau des scènes de service public pour la chanson est composé des communes suivantes : Ivry-sur-Seine, Sotteville-lès-Rouen, Nantes, Bourg-en-Bresse, Lignières, Portes-lès-Valence, Liévin, Vernouillet et Cébazat.

Avec 9 847 participants, les BIS étaient "The place to be", le lieu où il fallait être ces 20 et 21 janvier. Cet événement rassemblant tous les professionnels du spectacle – artistes, directeurs de théâtre, de salles de spectacles, de festivals, producteurs, agents, élus et responsables de service culturel – était donc une occasion parfaite pour donner écho à la naissance du réseau.

À l'heure où tout le monde s'inquiète des réformes en cours, notamment celle de la clause de compétence générale et des conséquences sur la filière culturelle, les acteurs culturels proposent des solutions et mettent en place des initiatives pour conforter la création, l'accompagnement et la diffusion.

Le Réseau des scènes de service public pour la chanson en est un bel exemple.

### **Soutien des institutions...**

La politique culturelle de Cébazat reconnue par l'État dès 2003 fait de Sémaphore la première Scène conventionnée d'Auvergne.

Grâce à ses actions culturelles, la Ville de Cébazat a pu gagner la confiance et le respect de plusieurs partenaires : l'État et particulièrement la DRAC Auvergne, le Conseil régional, le Conseil général, Clermont Communauté et le Crédit Mutuel Massif Central aident au financement de la saison et du festival de chanson.

### **... et soutien aux artistes**

Dès l'ouverture de la salle, la Ville de Cébazat s'est engagée à accueillir une compagnie de théâtre en résidence pour une durée de trois ans minimum.

Après Athra et Compagnie, le Théâtre du Corbeau Blanc et le Théâtre du Cri dont la résidence s'achève en juin, la Ville souhaite continuer son accueil de compagnies en résidence.

Sémaphore a également ouvert ses portes à plusieurs artistes lors de courtes résidences leur permettant de parfaire leur spectacle : à des artistes locaux comme Sabayo, Sarah, Sidi Graoui, Christophe Adam ou prochainement Géraud, mais aussi à des artistes nationaux, comme Rodrigue en février dernier, découvert lors des Rencontres Matthieu-Côte.

Au cours de ces douze ans, la Ville a contribué à la création de spectacles notamment en tant que coproducteur ou en effectuant des préachats de représentations.



**En attendant  
septembre 2010, la saison  
culturelle 2009/2010  
se poursuit avec encore  
12 spectacles d'ici fin mai,  
à retrouver sur le site  
[www.cebazat.fr](http://www.cebazat.fr)**

## *La Ville participe à la vie culturelle avec une programmation éclectique qui vise un large public et qui favorise les jeunes talents.*

### **Des perspectives réjouissantes**

Dans quelques semaines, la Ville signera sa troisième convention triennale avec l'État pour les années 2010, 2011 et 2012 avec le même engagement fort dans le domaine artistique et une volonté particulière de moderniser techniquement la salle.

Des travaux de la salle de spectacles seront lancés dès la fin de la saison. Sémaphore fermera donc ses portes trois mois, au cours de l'été prochain.

C'est ainsi qu'en octobre, elle disposera d'un nouveau plancher de 200 m<sup>2</sup> mieux adapté aux spectacles de danse.

Une machinerie scénique plus performante sera mise en place. Une passerelle supplémentaire améliorera le travail des techniciens alors que l'ajout de perches motorisées permettra d'avoir, pour les spectacles, des jeux de lumières toujours plus remarquables.

Dans un souci d'améliorer l'accueil et le confort du public et des artistes, des travaux de maintenance interviendront sur le système de climatisation. Les sièges des gradins seront entièrement rénovés ; deux sas seront aménagés, un à l'entrée de l'amphithéâtre et un autre entre l'école de musique et le plateau, permettant ainsi d'améliorer les liaisons entre les différents espaces de la salle.

Des travaux vont aussi intervenir sur le système de production d'eau chaude et de chauffage pour réaliser des économies d'énergie.

Face à cette fermeture prolongée, s'est posée la question de la présentation de saison. Elle aura donc lieu exceptionnellement le 11 juin et remplacera la traditionnelle réunion des abonnés. Et comme d'habitude, l'ouverture des abonnements se fera dès le lendemain jusqu'au 30 juin et reprendra mi-septembre.



## Septembre : les compagnies en résidence à la fête !

Avant de nous quitter pour de nouveaux horizons, le Théâtre du Cri présentera son ultime projet de résidence, *Nino*, un court-métrage qui sera réalisé aux mois d'avril et mai avec les habitants de Cébazat, et notamment les enfants des écoles de la ville.

Cette compagnie peut être fière des actions conduites pendant sa résidence : création de *Gogo*, création de *Mythic Palace* avec près de trente comédiens amateurs pour la plupart Cébazais, ateliers d'initiation au théâtre pour les plus jeunes, interventions dans la rue comme *Les Intrus*, *Les promenades imaginaires*, ou à domicile comme *Les appartements témoins*...

En septembre, la municipalité lance un nouveau projet d'accueil de compagnies pour trois ans. L'initiation au monde du théâtre sous toutes ses formes auprès d'un large public demeurera la priorité.

Affirmer l'identité culturelle autour de la chanson française, sensibiliser la population et particulièrement le jeune public au théâtre et à la culture en général restent les objectifs majeurs de la politique culturelle à Cébazat.

Comme en témoigne notre rencontre avec Jacques Madebène, la Ville de Cébazat et l'équipe de Sémaphore participent à la vie culturelle bien au-delà de la commune.



Concert privé de Rodrigue.

## Rodrigue, une semaine de résidence

Le jeune Lillois a été accueilli durant une semaine à Sémaphore. Avec ses musiciens, il a travaillé son nouveau spectacle dont l'album *L'Entre-Mondes* devrait sortir en fin d'année.

Lumières, plan de scène, changement, placement, ordre des chansons, tout a été pensé, étudié pour faire voyager le public de monde en monde, sous l'œil expert de Pascale Siméon, metteur en scène de la

compagnie Écart Théâtre. Au final, le fruit de ce travail a été présenté lors d'un concert réservé au public de Sémaphore. Un concert plein d'énergie sur une musique pop rock qui accompagne merveilleusement les histoires écrites par Rodrigue. Souhaitons-lui un bel avenir.



## Rencontre avec Jacques Madebène, directeur de Sémaphore et fédérateur d'énergies au service de la culture

### Quelles sont vos relations avec les autres salles auvergnates ?

C'est en 2007, suite à une rencontre organisée à Cébazat, à la demande du maire et de moi-même, réunissant maires et directeurs de différentes salles auvergnates, que le Conseil régional conventionne avec la Ville de Cébazat, mais

aussi avec Cusset, Riom et Aurillac. Cette convention permet notamment l'organisation de tournées pour les créations des compagnies régionales ; par exemple, *Gogo* du Cri, créé à Sémaphore, a pu être joué à Aurillac, Cusset et Le Puy-en-Velay.

Fédératrices, la municipalité et l'équipe de Sémaphore ont su impulser un important travail en réseau dans le but d'assurer une cohérence artistique sur le territoire auvergnat.

### En quoi consiste ce travail en réseau ?

Les programmateurs collaborent désormais sur la préparation des saisons, dans l'intérêt des publics. De nombreuses actions ont été réalisées en commun avec Riom, Cusset, Lempdes, Cournon, Aurillac... telles que des échanges de publics en amenant nos abonnés voir des spectacles organisés dans d'autres salles, des rassemblements comme

le "Dimanche à la campagne" dont la troisième édition se déroulera cette année au château de Chazeron (350 personnes sont attendues provenant de Cusset, Riom, Cournon, Lempdes et Cébazat).

Des actions dans le domaine artistique sont aussi menées : accueil respectif des créations de nos compagnies en résidence, accueil de spectacles en commun pour minimiser les frais de transport et offrir l'opportunité d'être vu par le plus grand nombre et cette année, une dizaine de programmateurs ont répondu présent à l'invitation au jury des Rencontres Matthieu-Côte, ce qui va permettre aux lauréats d'être présentés dans différents lieux de la région.

### Au niveau national, existe-t-il ce type d'échanges et de collaboration ?

Tout d'abord, je suis membre du comité d'experts théâtre et de la commission d'attribution des licences d'entrepreneur de spectacle à la DRAC et je représente l'Auvergne auprès du Syndicat national des scènes publiques, le SNSP, ce qui facilite grandement les relations au niveau national.

En janvier 2008, conscients du travail à faire dans le domaine de la chanson, nous décidions d'inviter les directeurs des salles programmant de la chanson française à faire un état des lieux de celle-ci. Quelques mois plus tard, le Réseau des scènes chanson, composé de neuf structures, se constituait. La charte a été signée le 21 janvier dernier à l'occasion des Biennales internationales du spectacle à Nantes.

